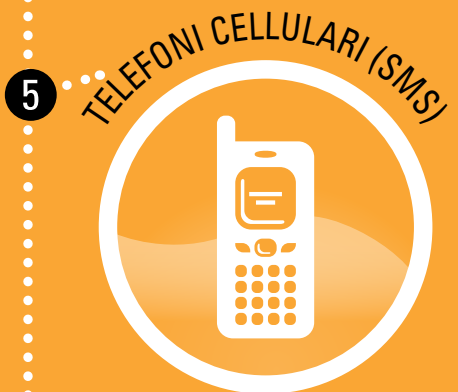
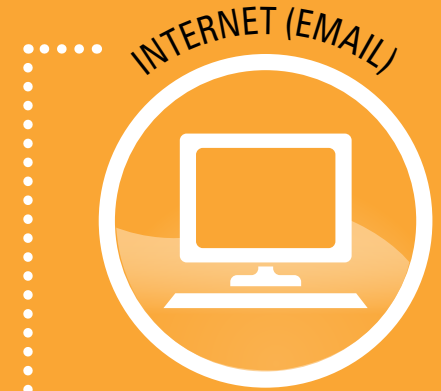


SPOT

MENSAJERO
SATELITAL GPS

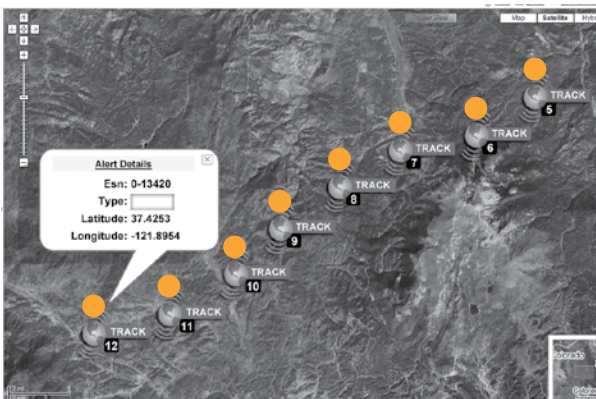
GUIA DE USUARIO





Cómo trabaja el SPOT

- 1 Los satélites GPS proporcionan señales
- 2 EL chip GPS del mensajero SPOT determina su ubicación GPS y envía su localización y mensaje pre-seleccionado a los satélites de comunicación
- 3 Los satélites de comunicación retransmiten su mensaje a las antenas satelitales alrededor del mundo.
- 4 Las antenas satelitales y la red global dirige su ubicación y mensaje a la red apropiada.
- 5 Su ubicación y mensajes se entregan de acuerdo a sus instrucciones vía email, mensaje de texto, o notificación de emergencia al Centro de Coordinación de Rescate de GEOS.



Google™

Activado por Google Maps™

Cuando el SPOT envía un texto o un correo electrónico a uno de sus contactos o al Centro de Coordinación de Rescate GEOS, incluye sus coordenadas GPS y un enlace de Web para ver su ubicación utilizando Google Maps™.

SECCIÓN 1 – BIENVENIDOS

La vida esta llena de aventuras. Ahora posee una manera de compartir lo suyo y estar preparado dondequiera que recorra. Usted acaba de comprar el mejor artículo disponible para el aventurero al aire libre o el individuo inteligentemente preparado. SPOT es el primer mensajero satelital del mundo. El SPOT utiliza el sistema de satélite GPS para determinar su ubicación y comunicación global por satélite para transmitir aquella información a sus contactos elegidos.

SPOT le proporciona a usted y sus seres queridos una tranquilidad mental permitiéndole:

- Notificarle a ellos o al Centro de Coordinación de Rescate de Emergencia Internacional GEOS de su ubicación GPS.
- Enviar por asistencia en momentos de necesidad alrededor del mundo.
- Ser totalmente independiente del celular o de otra cobertura de radio con base en tierra

Para comenzar a utilizar el SPOT, les recomendamos tomar algunos minutos para leer la Guía del Usuario, luego visitar findmespot.com para aprender más sobre el SPOT, seleccionar un plan de servicio y activar su mensajero GPS satelital SPOT.

SECCIÓN 2 – COMO INICIAR

Antes de que comience, algunos datos importantes para recordar y conseguir la máxima confiabilidad del SPOT:

- 1 El SPOT necesita una vista clara del cielo para obtener una señal GPS**
y así proporcionar la información más exacta de su ubicación. No es confiable en lugares cerrados, en una cueva, o en bosques densos.
- 2 Orientando el SPOT de modo que el logo SPOT esté frente y hacia el**
cielo mejorará el funcionamiento, ya que la antena está situada debajo del logo.
- 3 Mantenga al mensajero por lo menos 12 pulgadas fuera del alcance**
de otros dispositivos
GPS, ya que el SPOT puede interferir con la señal de recepción de otros dispositivos GPS.

ATTIVARE SPOT

La activación del SPOT requiere de una combinación de equipos y pasos en línea, resumida abajo. Complete todos los pasos en cada línea antes de continuar.

OPERAZIONI DA ESEGUIRE CON IL TUOTUO

COLUMNA IZQUIERDA

- Mensajero
- Baterías de Litium AAA (incluidas)
- Guía del Usuario

INSTALE LAS BATERÍAS INCLUIDAS:

- 1) Afloje los 2 tornillos que sostienen la cubierta de batería en el lugar.
- 2) Anote el ESN y el código de autorización para usar durante la activación del servicio.
- 3) Instala las baterías de litio AAA como se muestra.
- 4) Coloque la cubierta, luego apriete los tornillos con un destornillador o moneda. Es importante que usted apriete la cubierta de la batería para mantener el SPOT a prueba de agua.

SUL SITO WWW.FINDMESPOT.EU

USTED NECESITA:

- Mensajero
- Baterías de Litium AAA (incluidas)
- Guía del Usuario

ACTIVACIÓN DE CUENTA:

- 1) Acceda www.findmespot.com, elija su país o idioma y seleccione el cuadro de la cuenta SPOT. Presione el vínculo para activar.
- 2) Siga las instrucciones en línea para elegir un plan de servicio y activar su SPOT.
- 3) Seleccione servicios adicionales, tales como Seguimiento de Pista.
- 4) Al incorporar la información de contacto, añada su propio correo electrónico o número de teléfono a la lista de contacto de Comprobación Correcta para el uso en la prueba del sistema.

PRUEBA INICIAL DEL SISTEMA:

Realice una prueba del sistema inicial para evaluar su sistema de mensajería completo, de la condición operativa del SPOT a la disponibilidad de aquellos que usted haya elegido para recibir sus mensajes.

- 1) Vaya afuera donde el SPOT tenga una vista clara del cielo en todas las direcciones.
- 2) Presione y sostenga el botón ON/OFF hasta que el indicador luminoso centelle verde. SPOT buscará las señales e información GPS.
- 3) Presione y sostenga el botón Comprobación Correcta hasta que el indicador luminoso centelle verde.
- 4) Deje el SPOT al aire libre. La luz de indicador del GPS centellea verde mientras que el SPOT adquiere una ubicación GPS. Una vez el SPOT obtiene su localización GPS, las luces de Enviando Mensajes y del GPS centellean verde al unísono por 15 segundos para notificarle que su mensaje está siendo transmitido con una localización GPS. La luz de Enviando Mensaje continuará centellando verde por los 20 minutos restantes del ciclo y para una (1) hora después del final del ciclo del mensaje (éste es para proveerle de tiempo adicional para comprobar si su mensaje más reciente fue transmitido). La luz de la función de Comprobación Correcta se apagará una vez el ciclo del mensaje se completa.
- 5) Verifique que el mensaje fue recibido en el email o la cuenta SMS que usted estableció durante la activación de su lista del contacto de Comprobación Correcta.
- 6) Usted también puede ver su mensaje en la cuenta findmespot.com.

Si la luz del GPS centella rojo, el SPOT no tiene una señal clara de los satélites de GPS y usted deberá trasladarse a un área con una mejor vista hacia el cielo para la operación apropiada. Repita el punto 2 hasta el 5. Usted puede actualizar los nombres y la información de contacto en cualquier momento a través de su cuenta en el sitio Web de SPOT. Deje su información de contacto personal como uno de los contactos para pruebas futuras del sistema y de adquisición de GPS antes de cada viaje.



**PEDIR AYUDA/
Asistencia SPOT
(SM)**

Solicitar ayuda de sus amigos y familia en su ubicación GPS. O, solicitar ayuda a organizaciones profesionales en lugar de amigos y familiares.

REGISTRESE

Deje que sus contactos conozcan donde usted está y que usted se encuentra bien con sus mensajes pre-programados.

**MENSAJE
PERSONALIZADO**

Deje que sus contactos conozcan donde usted se encuentra, y envíe un mensaje pre-programado.

**SEGUIMIENTO
DE PISTA**

Automáticamente envíe y guarde su localización y permita a sus contactos rastrear sus progreso utilizando el Google Maps™.

SOS

Alerte a Respondedores de emergencia sobre su localización GPS.

SECCIÓN 3: UTILIZANDO EL SPOT

PODER

Para encender el SPOT simplemente presione y mantenga el botón ON/OFF hasta que el indicador luminoso este verde. El SPOT realiza una prueba auto diagnóstica. Cuando el equipo está ENCENDIDO el indicador luminoso parpadeará verde cada 3 segundos. Esto es útil para hacer el SPOT visible en la oscuridad. Para apagar el SPOT, mantenga presionado el botón ON/OFF hasta que la luz deje de parpadear.

INDICADORES DE LUZ

El SPOT utiliza luces para indicar lo que está haciendo. Tome un tiempo para familiarizarse con estas luces.

FUNCIÓN DE LAS LUCES



Cada indicador tiene un foquito que parpadea cuando el indicador esta activo. Para activar (o, si aplica, cancelar) cualquier función, debe mantener presionado el indicador hasta que la luz de la función comience a parpadear (aproximadamente 3 segundos).



LUZ DE GPS

La luz del GPS le notifica si el SPOT es capaz de ver los satélites del GPS y obtener su ubicación.

- Verde – La luz de GPS parpadea verde mientras que el SPOT ve los satélites y busca una ubicación. Una vez se obtiene la ubicación, las luces del GPS y de Enviando Mensaje centellan verde aproximadamente 15 segundos para notificarle que su mensaje fue enviado con su ubicación GPS.
- Rojo – la luz de GPS centella rojo si el SPOT no ve los satélites y/o no puede encontrar su ubicación GPS. Deberá moverse hacia una ubicación con una vista más clara del cielo.

LUZ DE ENVIANDO MENSAJE

La luz de Enviando Mensaje le notifica si su mensaje más reciente ha sido o no transmitido.

- Verde – la luz de Enviando Mensaje centella verde después de que el SPOT transmita el mensaje más reciente.
- Rojo – la luz de Enviando Mensaje centella rojo, si el SPOT no envió el mensaje más reciente.

La luz de Enviando Mensaje continuará centellando según corresponda para cada función hasta el próximo mensaje programado (Rastreo de Progreso, Ayuda o SOS) y/o hasta una hora después de que el ciclo de mensaje se complete.

AUTO PRUEBA

SPOT realizará una auto prueba cuando inicialmente encienda su equipo. Si todas las luces visibles destellan rojo, el auto examen del SPOT ha encontrado un error, y el SPOT no enviará el mensaje. Si las luces de ON/OFF, del GPS y Enviando Mensaje centellan rojo, el SPOT tiene un error de GPS, pero el SPOT puede todavía transmitir un mensaje de SOS o AYUDA sin su ubicación GPS. Visite www.spotwarranty.com.

FUNCIONAMIENTO DE GPS

El SPOT utiliza un chipset avanzado de GPS con una sensibilidad extremadamente alta para ofrecerle un máximo funcionamiento. Mientras que el transmisor de mensaje del SPOT también es de alta calidad, puede haber momentos cuando el SPOT tendrá una señal de GPS, pero el mensaje no será capaz de alcanzar los satélites debido al bloqueo ambiental. Este seguro que tiene una vista clara del cielo en todo momento.

MANTENER SUS AMIGOS EN CONTACTO

Hasta 10 contactos pueden ser añadidos para recibir sus mensajes de Comprobación Correcta, Mensaje Personalizado y Ayuda, y puede actualizar éstos en cualquier momento en la página Web accediendo su cuenta. Puede especificar cualquier combinación de mensajes de texto/SMS o correo electrónico para sus contactos.

Los mensajes de SOS irán al Centro de Coordinación de Rescate GEOS, En el caso de un mensaje SOS, GEOS tratará de contactar sus contactos primarios y secundarios. Estos contactos tendrán que activar la cuenta. Puede cambiarlos en cualquier momento bajo la Sección de SOS en findmespot.com. Cambiar sus otros contactos no cambiará sus contactos para SOS.

En algunas regiones, usted puede escoger enviar sus mensajes de Ayuda a los proveedores del servicio de Asistencia SPOT en vez de amigos y familia. Con esta opción, usted también necesitará identificar un contacto de Asistencia primario y secundario, estos pueden ser los mismos o diferentes a sus contactos de SOS. La recomendación es utilizar su celular como su contacto de Asistencia SPOT primario, y que alguien que no este viajando con usted, con conocimiento de su itinerario, como su contacto de Asistencia SPOT secundario.

SERVICIOS ADICIONALES

En www.findmespot.com usted también puede comprar servicios adicionales, tales como Rastreo de Progreso, el cual permite rastrear su progreso automáticamente a medida que viaja, o la Alianza Global de Búsqueda GEOS y Beneficio de Miembro Rescatado. En algunas regiones, usted también puede comprar acceso para servicios mejorados, tales como, servicios de reemplazo de equipo, Asistencia SPOT para carretera o navegación, u otras opciones valiosas.

Para conocer más, visite www.findmespot.com.

Spot, LLC (www.findmespot.com) no está afiliada con Imágenes SPOT (www.spotimage.com).

VERIFICACIÓN CORRECTA Y MENSAJE PERSONALIZADO



Deje que sus contactos conozcan donde usted está y qué está haciendo; o marque un punto de referencia para revisar más adelante. Sus contactos recibirán SMS/texto o correos electrónicos con un enlace a Google Maps™ mostrando su ubicación GPS.

Las funciones de Verificación Correcta y Mensaje Personalizado trabajan de la misma manera. Esto le da la flexibilidad para enviar diferentes mensajes a diversos contactos, o adapta los mensajes para un propósito específico, tales como coordinar el recojo al final de su aventura.

CICLO DE MENSAJE

El SPOT enviará su mensaje y ubicación GPS a la red del SPOT tres veces durante 20 minutos para la máxima confiabilidad (solamente un correo electrónico o el mensaje de SMS/texto será enviado realmente a sus contactos). Si el SPOT no puede conseguir una señal de GPS, no enviará su mensaje de Verificación Correcta o de Mensaje Personalizado.

USANDO LA FUNCIÓN VERIFICACIÓN CORRECTA O DE MENSAJE PERSONALIZADO

Presione y mantenga el control botón VERIFICACIÓN CORRECTA o de Mensaje Personalizado hasta que el botón de función centellee verde. La luz de GPS centellará verde cuando el SPOT vea los satélites de GPS y continúa mientras obtiene su ubicación GPS.

Una vez se obtiene su ubicación de GPS, el SPOT envía su mensaje y ubicación de GPS. Las luces del GPS y Enviando Mensaje centellarán verde por aproximadamente 15 segundos. La luz de Enviando Mensaje continúa centellando verde hasta que transmita el mensaje más reciente y por una (1) hora más después de que el ciclo del mensaje finalice. Deje el SPOT trabajar hasta el final del ciclo del mensaje cuando las luces de VERIFICACIÓN CORRECTA o de Mensaje Personalizado dejen de centellear.

Si no se encuentra una señal GPS, la luz de GPS centelleará rojo. Deberá trasladarse a una ubicación con una vista más clara del cielo. El SPOT continuará buscando su ubicación GPS por hasta 15 minutos.

Si no se encuentra ninguna ubicación GPS en 15 minutos, el SPOT no envía su mensaje. Para intentar nuevamente, simplemente presione y mantenga el botón de función. La luz de Enviando Mensaje centelleará rojo por una (1) hora después de completar el ciclo del mensaje para notificarle que su mensaje no fue transmitido.

La luz de Enviando Mensaje continúa centellando por una (1) hora después de finalizado el ciclo de mensaje para darle tiempo adicional para verificar el estatus de su Verificación Correcta o Mensaje Personalizado. ¿Apurado? Puede desactivar la luz activando cualquier otra función o apagando y encendiendo su SPOT.

PARA CANCELAR:

Usted no puede cancelar VERIFICACIÓN CORRECTA/Mensaje Personalizado, pero puede detener cualquier mensaje no enviando apagando el Mensajero en cualquier momento, o presionando cualquier otro botón de función. Los mensajes NO ENVIADOS automáticamente se inhabilitan cuando activa SOS, Ayuda o Rastreo en progreso.

CÓMO EL SPOT DA PRIORIDAD A CORRECTO Y MENSAJES PERSONALIZADOS

Correcto y Mensajes Personalizados son los mensajes con la prioridad más baja del SPOT - si usted presiona los botones de Ayuda, Rastrear Progreso o SOS mientras se encuentra en modo Correcto o Mensaje Personalizado, SPOT cancelará cualquier mensaje no enviado de Correcto o Mensaje Personalizado y empieza a enviar mensajes de Ayuda, Rastreo en Progreso o SOS.

COMPROBACIÓN RÁPIDA

Usted puede enviar un mensaje de VERIFICACIÓN CORRECTA o Personalizado mientras esta rastreando. Si Rastreo está activo, será suspendido el tiempo suficiente para enviar Verificación Correcta/Mensaje Personalizado, después reasume una vez el ciclo de VERIFICACIÓN CORRECTA/Mensaje Personalizado este completo. Esto le deja fácilmente actualizar a sus contactos de su paradero mientras rastrean. Por ejemplo, si usted quisiera enviar un mensaje "Verificación Correcta" al inicio de un viaje para dejar saber a sus amigos su paradero en aventuras SPOT, www.spotadventures.com, simplemente inicie Rastreo en Progreso, después presione "Verificación Correcta". El SPOT enviará un mensaje de VERIFICACIÓN CORRECTA luego continúa el rastreo.

PIDA AYUDA/ASISTENCIA SPOT



Para situaciones que no amenazan la vida, pida ayuda a sus amigos y familia o proveedores profesionales de asistencia utilizando Asistencia SPOT. Sus amigos y familia recibirán un SMS/texto o correos electrónicos con un vínculo a Google Maps™ indicando su ubicación GPS. Los miembros del servicio de Asistencia SPOT recibirán su mensaje de Asistencia SPOT y ubicación actual de GPS.

CICLO DEL MENSAJE

El SPOT enviará su mensaje y ubicación actual de GPS cada 5 minutos por una hora por redundancia y confiabilidad total. Si el SPOT no puede conseguir una señal de GPS, todavía intentará enviar su mensaje-sin una ubicación GPS.

USANDO LA FUNCIÓN DE AYUDA

Presione y mantenga el botón de AYUDA hasta que el botón de función centelle verde. La luz de GPS centellará verde cuando el SPOT vea los satélites de GPS y continúa por hasta 4 minutos mientras obtiene su ubicación GPS.

Una vez que se obtiene su ubicación GPS, el SPOT enviará su mensaje con la ubicación GPS. La luz de GPS y Enviando Mensaje ambas centellarán verde por aproximadamente 15 segundos. La luz de Enviando Mensaje continúa centellando verde hasta el próximo mensaje programado o hasta una (1) hora después de finalizado el ciclo del mensaje para notificarle que su mensaje más reciente fue transmitido.

Si no se encuentra ninguna señal de GPS, la luz de GPS centellará rojo. Usted deberá trasladarse a una ubicación con una vista más clara del cielo. El SPOT continuará buscando su ubicación GPS por hasta 4 minutos

Si no se encuentra una ubicación GPS en 4 minutos, el SPOT envía su mensaje sin la ubicación GPS. La luz de GPS centella rojo y la luz de Enviando Mensaje centellarán verde juntas por aproximadamente 15 segundos. La luz de Enviando Mensaje continuará centellando hasta que el próximo mensaje programado hasta una (1) hora hasta el final del ciclo del mensaje.

La luz de Enviando Mensaje continua centellando por una (1) hora después de finalizado el ciclo de mensaje de AYUDA para darle tiempo adicional de verificar el estado de su mensaje más reciente. ¿Apurado? Puede desactivar la luz de ENVIANDO MENSAJE activando cualquier otra función o apagando y encendiendo su SPOT.

PARA CANCELAR:

Presione y mantenga el botón de AYUDA hasta que centelle rojo. Deje el SPOT trabajar hasta que el botón de Ayuda deje de centellear rojo. La luz de Enviando Mensaje centellará verde indicando que ha enviado el mensaje de Cancelar.

CÓMO EL SPOT DA PRIORIDAD A AYUDA

Los mensajes de AYUDA/Asistencia SPOT son una prioridad para el SPOT. Cuando usted selecciona Ayuda/Asistencia SPOT, inhabilitará las funciones de Verificación Correcta, Mensaje Personalizado y Rastreo en Progreso. Tendrá la capacidad de activar los modos Combinados de Ayuda y SOS. Si ha contratado Asistencia SPOT, Asistencia SPOT no estará disponible, los mensajes de Ayuda todavía serán transmitidos a los amigos y familia designados. SPOT recomienda fuertemente que no utilice los modos Combinados de Ayuda y SOS, ya que sus amigos y familia podrán interferir con los esfuerzos de rescate; ver avisos adicionales en la sección de FAQ de www.findmespot.com.

SOS

Para situaciones de vida en peligro u otras críticas, alerte al Centro de Coordinación de Rescate de Emergencia Internacional GEOS (IERCC). GEOS notifica a los centros apropiados de emergencia basados en su ubicación e información personal—la cual puede incluir policía local, patrulla de caminos, la Guardia Costera, la embajada o consulado de su país, otros centros de respuesta de emergencia, o equipos de búsqueda y rescate.

CICLO DEL MENSAJE

SPOT envía su información sobre el perfil de emergencia y ubicación actual GPS a GEOS cada 5 minutos hasta cancelado o las baterías se agoten. Si el SPOT no puede conseguir una señal de GPS, todavía intentará enviar su mensaje—sin una ubicación de GPS. No hay modo de prueba. Si usted activa la función de SOS, el Centro de Coordinación de Rescate GEOS la tratará como emergencia real.

USANDO LA FUNCIÓN SOS:

Presione y mantenga el botón SOS hasta que centelle verde. La luz de GPS centellará verde cuando el SPOT vea los satélites de GPS y mientras que obtiene su ubicación GPS.

Una vez es obtenida su ubicación GPS, el SPOT envía su mensaje y ubicación GPS. Ambas luces de GPS y Enviando Mensaje centellarán verde por aproximadamente 15 segundos. La luz de Enviando Mensaje continúa centellando verde hasta el próximo mensaje programado para notificar que su mensaje más reciente fue transmitido.

Si no se encuentra una señal GPS, la luz de GPS centellará rojo. Usted debe trasladarse a una ubicación con una vista más clara del cielo. El primer mensaje será enviado en el plazo de (1) minuto después de la activación con o sin su ubicación GPS. Para todos los mensajes subsiguientes, el SPOT continuará buscando su ubicación GPS por hasta 4 minutos.

Si una ubicación GPS no se encuentra en 4 minutos, el SPOT envía su mensaje sin la ubicación GPS. La luz de GPS entella rojo y la luz de Enviando Mensaje centella el verde por aproximadamente 15 segundos. La luz de Enviando Mensaje continuará centellando verde hasta el próximo mensaje programado.

PARA CANCELAR:

Presione y mantenga el botón de SOS hasta que centelle rojo. Deje el SPOT trabajar hasta que el botón de SOS deje de centellear rojo. La luz de Enviando Mensaje centellará verde indicando que ha enviado el mensaje de Cancelar.

CÓMO EL SPOT DA PRIORIDAD A SOS

Los mensajes de SOS son la prioridad para el SPOT. Cuando usted selecciona Ayuda/Asistencia SPOT ó SOS, inhabilitará las funciones de Verificación Correcta, Mensaje Personalizado y Rastreo en Progreso. Los mensajes de Ayuda todavía serán transmitidos a los amigos y familia designados en los modos Combinados de Ayuda y SOS, pero si ha contratado Asistencia SPOT, Asistencia SPOT no estará disponible. Favor tomar nota que SPOT recomienda fuertemente que no utilice los modos Combinados de Ayuda y SOS, ya que sus amigos y familia podrán interferir con los esfuerzos de rescate; ver avisos adicionales en la sección de FAQ de www.findmespot.com.

RASTREO DE PROGRESO



Envíe su ubicación para permitir a sus contactos rastrear su progreso en casi tiempo real utilizando Google Maps™ o Aventuras SPOT, brindándoles una pista de migajas virtual de su aventura. También automáticamente marcará sus puntos de paso para revisar posteriormente. Sus contactos podrán ver su progreso en los enlaces Web que usted cree en su cuenta SPOT. Tarifas para servicios adicionales pueden aplicar. Ver información sobre su cuenta en findmespot.com para conocer más.

CICLO DE MENSAJE

Los mensajes de Rastreo en Progreso son enviados cada 10 minutos por 24 horas o hasta que sean cancelados. Usted puede contratar nuevamente Rastreo en Progreso en cualquier momento y reiniciar el ciclo. Con cada mensaje, SPOT incluirá su ubicación GPS por las 2 posiciones de rastreo anteriores para una pista de migajas confiable sin problemas. Si SPOT no obtiene una señal GPS, no enviará su mensaje, pero tratará nuevamente en el próximo intervalo programado.

UTILIZANDO LA FUNCION DE RASTREO EN PROGRESO

Presione y mantenga el botón de Rastreo en Progreso hasta que centelle verde. La luz de GPS centellará verde cuando el SPOT vea los satélites de GPS y mientras que obtiene su ubicación GPS.

Una vez es obtenida su ubicación GPS, el SPOT envía sus puntos de paso. Ambas luces de GPS y Enviando Mensaje centellarán verde por aproximadamente 15 segundos. La luz de Enviando Mensaje continúa centellando verde hasta el próximo mensaje programado o hasta una (1) hora después de finalizado el ciclo de mensaje para notificar que su mensaje más reciente fue transmitido.

Si no se encuentra una señal GPS, la luz de GPS centellará rojo. Usted debe trasladarse a una ubicación con una vista más clara del cielo. SPOT continuará buscando su posición GPS por hasta 4 minutos.

Si una ubicación GPS no se encuentra en 4 minutos, el SPOT no enviará este punto de paso específico. Ambas luces de GPS y Enviando Mensaje centellarán rojo por aproximadamente 15 segundos. SPOT descansará por hasta 6 minutos e intentará nuevamente en el momento del próximo mensaje programado. La luz de Enviando Mensaje continuará centellando hasta el próximo mensaje programado o hasta una (1) hora después de finalizado el ciclo de mensaje.

La luz de Enviando Mensaje continua centellando por una (1) hora después de finalizado el ciclo de mensaje de Rastreo en Progreso para darle tiempo adicional para verificar el estado de su mensaje mas reciente. ¿Apurado? Puede desactivar la luz activando cualquier otra función o apagando y encendiendo su SPOT.

PARA CANCELAR:

Usted puede detener cualquier mensaje no enviado presionando y manteniendo el botón de Rastreo en Progreso hasta que la luz se apague, o apagando el SPOT.








CÓMO EL SPOT DA PRIORIDAD A LOS MENSAJES DE RASTREO EN PROGRESO

Ayuda y SOS son prioridad sobre Rastreo en Progreso—si usted presiona los botones de Ayuda o SOS mientras rastrea, SPOT cancelará cualquier mensaje no enviado y empezará a enviar mensajes de Ayuda o SOS. Rastreo en Progreso tiene prioridad sobre Verificación Correcta o Mensaje Personalizado. Si usted está en Verificación Correcta o Mensaje Personalizado y presiona Rastreo en Progreso, empezará a rastrear y cancelará sus mensajes de Verificación Correcta o Personalizado.

VERIFICACION RAPIDA

Usted puede enviar un mensaje de Verificación Correcta o Personalizado mientras rastrea. Si Rastreo está activo, se suspenderá el tiempo necesario para enviar el mensaje de Verificación Correcta o Personalizado, luego reanuda una vez Verificación Correcta o Mensaje Personalizado este completo. Esto le permite fácilmente actualizar a sus contactos de sus aventuras mientras rastrea. Por ejemplo, si usted desea enviar un mensaje de “todo bien” al inicio del viaje para dejar saber a sus amigos sobre sus eventos en Aventuras SPOT, www.spotadventures.com, simplemente inicie Rastreo en Progreso, luego presione “Verificación Correcta”. SPOT enviará un mensaje de “Verificación Correcta” luego continúa rastreando.

FUNZIONE

FUNZIONE	OPERACIÓN
Verificación Correcta y Mensaje Personalizado  	<ul style="list-style-type: none">- Mensajes programados 3 veces por 20 minutos a contactos en su lista de contactos.- Mensaje no enviado si una ubicación GPS no puede ser determinada.- Suspende Rastreo en Progreso hasta que el mensaje es enviado, luego Rastreo en Progreso se reanuda automáticamente.
Ayuda 	<ul style="list-style-type: none">- Mensajes programados cada 5 minutos por 1 hora con actualización de ubicación a sus amigos y familia, o proveedor de Asistencia SPOT.- Mensaje programado aun cuando una ubicación GPS no pueda ser determinada.- Anula Verificación Correcta, Mensaje Personalizado y Rastreo en Progreso.
SOS 	<ul style="list-style-type: none">- Mensajes programados cada 5 minutos hasta cancelado (o las baterías se hayan agotado) con ubicación actualizada al Centro de Coordinación de Rescate GEOS.- Mensaje programado aun cuando una ubicación GPS no pueda ser determinada.- Anula Verificación Correcta, Mensaje Personalizado y Rastreo en Progreso.
Ayuda y SOS Combinados  	<ul style="list-style-type: none">- Mensajes SOS programados cada 5 minutos al Centro de Coordinación de Rescate GEOS hasta cancelado (o las baterías se hayan agotado) con ubicación actualizada.- Mensajes de Ayuda programados cada 5 minutos por 1 hora con actualización de ubicación a sus contactos.- Mensaje programado aun cuando una ubicación GPS no pueda ser determinada.- Anula Verificación Correcta, Mensaje Personalizado y Rastreo en Progreso. <p>Nota: SPOT recomienda fuertemente que no utilice los modos Combinados de Ayuda y SOS, ya que sus amigos y familia podrán interferir con los esfuerzos de rescate; ver avisos adicionales en la sección FAQ de www.findmespot.com.</p>
Rastreo en Progreso 	<ul style="list-style-type: none">- Localización actualizada y dos ubicaciones previas programadas para transmitir a su cuenta cada 10 minutos por 24 horas.- Mensaje programado aun cuando una ubicación GPS no pueda ser determinada.

SPOT: EL CENTRO DE SUS AVENTURAS CONECTADAS

SPOT está continuando trabajando para mejorar la experiencia de sus clientes y añadir nuevos servicios al servicio Web de SPOT. Por ejemplo, www.spotadventures.com es una manera nueva, divertida y fácil de compartir sus aventuras con sus amigos o con el mundo. Visite findmespot.com frecuentemente para descubrir más acerca de los nuevos e improvisados servicios que hacen fácil compartir su vida y aventuras con otros. No todos los servicios están disponibles en todos los idiomas o regiones.

SECCIÓN 4 - FUNCIÓN DE SISTEMA E INDICADORES

SPOT MENSAJE PROGRAMADO

El SPOT está diseñado para proporcionar calidad y confiabilidad excepcionales. Con una vista perfecta del cielo, el mensajero SPOT está diseñado para transmitir virtualmente cada mensaje. En condiciones diarias, la vista al cielo es a menudo bloqueada por las colinas, edificios, u otras obstrucciones, así que es normal que algunos mensajes sean bloqueados. Es por esto que el mensajero SPOT envía automáticamente mensajes múltiples en cada modo, brindándole una confiabilidad total excelente. En algunos modos esto significa intentos múltiples para enviar el mismo mensaje, mientras que en otros modos significa regularmente actualizar las coordenadas GPS y enviar un nuevo mensaje. La colocación de su unidad SPOT puede hacer la diferencia. Experimente con la colocación hasta que se familiarice con la confiabilidad de su ambiente operativo.

INDICADORES DE MENSAJES

Para todas las funciones, SPOT le deja saber que está haciendo.

INDICADOR	PARPADEO VERDE	PARPADEO ROJO
GPS	Buscando señal GPS	Localización de GPS fijo fallido. Muévase hacia una nueva ubicación.
Enviando Mensaje	Programación de transmisión de mensaje	Ultimo mensaje no fue enviado.
Comprobación Correcta o Mensaje Personalizado	Comprobación Correcta de la secuencia de mensaje en progreso.	N/A
AYUDA	Mensajero SPOT en Modo Ayuda	AYUDA ha sido cancelado
SOS	SOS esta conectado	SOS ha sido cancelado
Rastreo en Progreso	Mensajero SPOT en Modo Progreso de Rastreo	N/A
ON/OFF	ENCENDIDO	Batería baja

COME LAMPEGGIANO LE LUCESECONDO LA FUNZIONE

SE SPOT RIESCE A DETERMINARE LA TUA POSIZIONE GPS

FUNCIÓN	Luz de Función de Mensaje	Luz del GPS	Luz de Enviando Mensaje	Estado del Mensaje
Verificación Correcta Mensaje Personalizado	La luz de función centellea verde hasta que el ciclo del mensaje se complete o cancele.	Luz del GPS centellea verde	Centellea verde después de transmitir el mensaje más reciente de acuerdo con cada función y por una (1) hora después de finalizado el ciclo de mensaje	Mensaje y ubicación transmitidos a los satélites.
Rastreo en Progreso				
Ayuda Asistencia SPOT				
SOS EMERGENCIA				

NOTAS IMPORTANTES:

- 1) La luz verde intermitente en cada botón de función le deja saber que ha ocupado exitosamente esa función.
- 2) Después de ocupar la función, SPOT busca una señal y ubicación GPS como es indicado por la luz verde intermitente.
- 3) Una vez la ubicación GPS es obtenida, SPOT envía su mensaje y las luces de GPS y Enviando Mensaje parpadean verde por 15 segundos, indicando un arreglo GPS exitoso y comenzando el ciclo de enviando mensajes.

SI SPOT NO ENCUENTRA SU UBICACIÓN GPS

FUNCIÓN	Luz del Botón de Función	Luz de GPS	Luz de Enviando mensaje	Estado del Mensaje	Para tratar Nuevamente
Verificación Correcta Mensaje Personalizado	Centellea Verde	Centellea Rojo	Centellea Rojo	Mensaje no enviado	Moverse a un área con una vista clara del cielo. Presione la función seleccionada nuevamente.
Rastreo en Progreso	Centellea Verde	Centellea Rojo. SPOT busca GPS por 4 minutos luego descansa por 6 minutos	Centellea Rojo	Mensaje no enviado	Moverse a un área con una vista clara del cielo. SPOT tratará de obtener una ubicación GPS durante el siguiente intervalo de mensaje.
Ayuda/Asistencia	Centellea Verde	Centellea Rojo. SPOT busca GPS por 4 minutos luego descansa por 1 minutos	Centellea Verde	Mensaje enviado sin GPS	Moverse a un área con una vista clara del cielo. SPOT tratará de obtener una ubicación GPS durante el siguiente intervalo de mensaje.
SOS	Centellea Verde	Centellea Rojo. SPOT busca GPS por 4 minutos luego descansa por 1 minutos	Centellea Verde	Mensaje enviado sin GPS	Moverse a un área con una vista clara del cielo. SPOT tratará de obtener una ubicación GPS durante el siguiente intervalo de mensaje.

NOTAS IMPORTANTES:

VERIFICACION COMPROBADA/MENSAJE PERSONALIZADO: SPOT deberá obtener una señal GPS antes de enviar su Verificación Correcta o Mensaje Personalizado. Si no se encuentra una señal GPS, la luz del GPS centellará rojo y SPOT desactivará la función sin enviar ningún mensaje.

RASTREO EN PROGRESO: SPOT deberá obtener una señal GPS antes de enviar su punto de paso. Sin embargo, SPOT se mantendrá en la función de Rastreo en Progreso, y nuevamente busca una señal GPS en el próximo intervalo de mensaje programado.

AYUDA / ASISTENCIA SPOT: SPOT envía mensajes de Ayuda/Asistencia SPOT aun sin una ubicación GPS. SPOT nuevamente buscará una señal GPS antes de enviar el siguiente mensaje programado (4 a 5 minutos), y repite el ciclo completo de mensaje.

SOS: SPOT envía mensajes de Emergencia SOS aun sin una ubicación GPS. SPOT nuevamente buscará una señal GPS antes de enviar el siguiente mensaje programado (4 a 5 minutos después del primer mensaje), y repite el ciclo completo de mensaje.

SECCIÓN 5 - CUIDADO Y MANTENIMIENTO

VIDA Y USO DE BATERÍA

- Utilice solamente baterías de litio no recargables AAA en su mensajero del SPOT. Fuertemente recomendamos baterías de litio Energizer™ Ultimate 8xx AAA para alcanzar el desempeño descrito en esta Guía de Usuario. Baterías alcalinas o baterías de otras tecnologías, incluyendo las variedades recargables, no son recomendables. En una situación de emergencia, si usted tiene solamente acceso a baterías alcalinas u otras tecnologías, el SPOT puede trabajar, pero no ofrecerá la vida o el funcionamiento especificado.
- Baterías de litio debidamente instaladas en el mensajero del SPOT deberán durar varios años almacenadas. La luz ON/OFF centellará rojo cuando las baterías de litio tengan una carga baja. Bajo condiciones óptimas de operación, usted tiene 100 mensajes restantes cuando la luz ON/OFF centellea rojo. Si la luz de ON/OFF centellea rojo, o si usted no está seguro de cuanta vida le queda a la batería, sustitúyalas inmediatamente. Siempre pruebe y verifique su dispositivo del SPOT antes de cualquier viaje.

Ver www.findmespot.eu para más información.

Le recomendamos que siempre tenga un juego de baterías extra. Condiciones frías pueden impactar la vida de las baterías.

CONDICIONES DE FUNCIONAMIENTO Y CLIMA

Su SPOT está diseñado para ir dondequiera. Sin embargo, como todos los dispositivos electrónicos, tiene sus límites. SPOT confía en el GPS y satélites en órbita terrestre baja para fijar su ubicación y enviar sus mensajes. Para trabajar, el logo de SPOT (que está directamente sobre el transmisor) necesita tener una visión al cielo sin obstáculo, ya sea al aire libre o en un área de vidrio cerrada tal como un tablero de instrumentos de auto o techo de vidrio. Para seguridad, mantenga presente lo siguiente con respecto al cuidado y uso del SPOT:

- El SPOT flota, pero el logo del SPOT necesita ver hacia el cielo para que la unidad trabaje.
- A prueba de agua a una profundidad de 5 metros hasta 1 hora.
- Temperaturas de funcionamiento: de -30C to 60C (-22F to 140F).
- Altitud de funcionamiento: de -328 pies a 21,320 pies (- 100m a 6,500m).
- Humedad y niebla salina clasificada.
- Visite findmespot.com para información actualizada sobre certificación Seguridad Intrínseca OSHA para Clase 1, División 1, estándares de Grupo A-D.
- Si excede 700 mph (Mach 1) en modo de rastreo, la exactitud del GPS se degrada.

COBERTURA

SPOT trabaja alrededor del mundo, incluyendo virtualmente toda Norteamérica, Europa, Australia y porciones de Suramérica, África del Norte y Asia, así como cientos o miles de millas fuera de costa de estas áreas. Es importante que usted compruebe la cobertura de su destino antes de viajar. En Rusia, el desempeño del GPS es limitado (degradado) de acuerdo con las regulaciones rusas con relación a la exactitud del GPS para dispositivos utilizados en Rusia.

CONTACTOS

Cargos adicionales pueden aplicar en algunas regiones. Cargos por envío de mensajes de texto estándar por su proveedor de telefonía celular pueden también aplicar.

LIMPIEZA

Siga estas reglas generales al limpiar el exterior de su SPOT:

- Asegúrese de que el equipo esté apagado.
- Utilice un paño húmedo, suave, sin pelusa. Evite exceso de humedad cerca de los botones o aberturas.
- No utilice aerosoles, solventes, alcohol o abrasivos.
- No intente abrir la carátula del SPOT.

LOCALIZACIÓN DE AVERÍAS

SPOT realiza una prueba auto-diagnóstico cada vez que se enciende. SPOT recomienda que envíe y verifique un mensaje de Comprobación Correcta antes de cada viaje. Esto también permite que usted evalúe su sistema de mensajería completo, desde la condición operativa del SPOT hasta la disposición de aquellos en su lista de contacto.

Vea la sección de FAQ en www.findmespot.com para mayor información.

REQUERIMIENTOS DEL NAVEGADOR WEB

Para desenvolvimiento óptimo, usted debe tener un navegador Web compatible para acceder su cuenta de usuario SPOT en www.findmespot.com. Los siguientes son navegadores Web compatibles.

- FireFox 3
- Internet Explorer 7 & 8
- Safari 3 & 4

Es posible que otros buscadores tales como Chrome 2.0 y Opera 9/10.0 también trabajarán para acceder el sitio Web www.findmespot.com y su cuenta, pero la compatibilidad no es segura.

APRENDA MÁS

El sitio Web del SPOT es actualizado regularmente con videos de entrenamiento y Respuestas a Preguntas Frecuentemente Realizadas (FAQs).

Para preguntas adicionales o soporte:

Visite www.findmespot.com o llame:

Clientes norteamericanos: 1-866-OK1-SPOT (1-866-651-7768).

Clientes europeos: Teléfono: +353 12 909 505

GARANTIA LIMITADA

Su SPOT tiene una Garantía Limitada de Axonn, LLC por 12 meses (24 meses para los clientes europeos) a partir de la fecha de la compra contra defectos en materiales y mano de obra solamente. Para completos detalles relacionados con los procedimientos de la Garantía Limitada y reclamos de garantía, visite <http://www.findmespot.com> ó <http://www.spotwarranty.com>.

SALVO LO DISPUESTO ANTERIORMENTE, EL PRODUCTO ES VENDIDO "COMO ESTA" SIN NINGUNA GARANTÍA EXPRESA O IMPLICADA DEL PRODUCTO ALGUNO, INCLUYENDO SIN LIMITACIÓN NINGUNA GARANTÍA IMPLICADA RELACIONADA CON LA CONDICIÓN, DISEÑO, ESPECIFICACIONES, MANO DE OBRA, COMERCIALIZACIÓN O CONVENIENCIA POR UN PROPÓSITO PARTICULAR DEL PRODUCTO, O ALGUNA GARANTÍA QUE EL PRODUCTO ESTA LIBRE DE VICIOS OCULTOS O DEFICIENCIAS O QUE EL PRODUCTO ESTA LIBRE DE VIOLACIÓN DE ALGUNA PATENTE, MARCA DE FÁBRICA, DERECHO DE AUTOR O DERECHO DE PROPIEDAD DE CUALQUIER TERCERO Y DICHAS GARANTÍAS SON POR ESTE MEDIO EXPRESAMENTE RENUNCIADAS.

ESTA GARANTÍA LIMITADA PROVEE EL ÚNICO Y EXCLUSIVO REMEDIO A CUALESQUIERA DEFECTOS EN EL PRODUCTO. EN NINGÚN CASO SEREMOS RESPONSABLES POR CUALQUIER DAÑO INDIRECTO, CONSECUCIONAL, ESPECIAL, INCIDENTAL O PENAL, YA SEA EN CONTRATO, AGRAVIO, NEGLIGENCIA, RESPONSABILIDAD ESTRICTA O DE OTRA MANERA. NUESTRA RESPONSABILIDAD ESTA LIMITADA AL MONTO QUE USTED PAGÓ POR EL PRODUCTO, ES DECIR EL OBJETO DE RECLAMO.

LA APLICABILIDAD DE LAS LIMITACIONES Y EXCLUSIONES ANTERIORES PUEDEN VARIAR DE ESTADO A ESTADO O PAÍS A PAÍS.

AVISO DE FCC/IC

Este equipo ha sido probado y encontrado para cumplir con los límites para un dispositivo digital de Clase B, conforme a la parte 15 de la Regulación de la FCC. La operación está sujeta a las dos condiciones siguientes: (1) este dispositivo no puede causar interferencia dañina, y (2) este dispositivo debe aceptar cualquier interferencia recibida, incluyendo interferencia que pueda causar una operación indeseada. Este dispositivo cumple con los requerimientos para evitar la radioastronomía, según lo especificado por el acuerdo de la Fundación de Ciencia Nacional de Globalstar de 2001. Es compatible con CFR 25,213.

Este dispositivo ajusta automáticamente su frecuencia de transmisión de acuerdo a su ubicación y es compatible con los requisitos reguladores internacionales.

CE13130

- Compatible con ROHS y WEEE
- Certificado para emisiones de FCC y CE, inmunidad y a las normas de seguridad.
- Cumple con las regulaciones de FCC Parte 25, aprobación de Canadá, Publicación 22 de CISPR (1ra edición, 1985), Directivo RTTE (1999/EC) y estándar de seguridad IEC 60950.

SPOT, LLC (www.findmespot.com) no está afiliada con Spot Image (www.spotimage.com)

EL SIGUIENTE AVISO APLICA A CLIENTES EUROPEOS

DECLARACIÓN DE CONFORMIDAD:

Por la presente, Globalstar Europe Satellite Services Ltd., declara que este Mensajero Satelital GPS SPOT cumple con los requerimientos esenciales y otras disposiciones relevantes del Directivo 1999/5/EC. La declaración de conformidad puede ser consultada en www.findmespot.com.

© 2009, SPOT, LLC. Para mayor información visite www.findmespot.com.

El idioma oficial de esta Guía del Usuario es Inglés. Las traducciones son suministradas para su conveniencia solamente. En caso de cualquier contradicción entre la traducción y el inglés, la versión en inglés prevalecerá.

USERG-4LANG-09V2